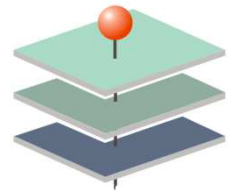




Ejendomsdataprogrammet (GD1)



Adresseprogrammet (GD2)

Bilag 11 - Fælles arkitekturramme for GD1-GD2-GD7

GD1/GD2 - Model for supplerende forretningsbeskrivelser

Udbudsoption vedrørende supplerende forretningsbeskrivelser.

Version: 1.0

Status: Færdig

Opdateret: 5. maj 2014

Dokument historie

Version	Dato	Beskrivelse	Initialer
0.5	25.04.2014	Dokument udarbejdet	S&D RSP
1.0	05.05.2014	Review kommentarer fra Bent indarbejdet.	S&D RSP

Indholdsfortegnelse

1. INDLEDNING	3
1.1 DOKUMENTETS FORMÅL.....	3
1.2 KRAV SKABELON / METODE	3
1.3 LÆSEVEJLEDNING	4
2. OVERBLIK	5
2.1 BAGGRUND	5
2.2 BESKRIVELSE AF MODELLEN	5
2.3 KRAV TIL OVERHOLDELSE AF MODELLERINGSREGLER	5
3. INFORMATIONSMODEL	6
3.1 OVERBLIK.....	6
3.2 BESKRIVELSE AF BEGREBER	6
3.2.1 <i>Forretningsbeskrivelse</i>	6
3.2.2 <i>Kontaktoplysninger</i>	8
3.2.3 <i>Attributbeskrivelse</i>	9
3.2.4 <i>Attributværdisæt</i>	10
4. KRAV BESKRIVELSER	11
4.1 SYSTEMKRAV	11
4.2 ADMINISTRATIONSKRAV	13
4.3 TILGÆNGELIGHED.....	13
4.4 SPECIFIKATION AF UDSILLINGSSERVICE	14
4.4.1 <i>Servicebeskrivelse</i>	14
4.4.2 <i>Operation: Hent Forretningsbeskrivelse</i>	15
4.4.3 <i>Operation: List Attributbeskrivelser</i>	16
4.4.4 <i>Operation: Hent Attributbeskrivelse</i>	17
4.4.5 <i>Operation: Hent Supplerende forretningsbeskrivelse</i>	18

1. Indledning

1.1 Dokumentets formål

Dokumentet tjener to hovedformål:

- For at sikre at projekterne under grunddata delprogram 1: Ejendomsdata (GD1) og delprogram 2: Adressedata (GD2) anvender supplerende forretningsbeskrivelser¹ på en ensartet måde, der på tværs af projekterne er genkendelige for anvenderne – udarbejdes der en fælles beskrivelse til kravsætning og udvikling af supplerende forretningsbeskrivelser.
- Udover at beskrive den forretningsmæssige løsning, omfatter dokumentet også en række standard krav, projekterne skal medtage i deres kravspecifikationer ved understøttelse af supplerende forretningsbeskrivelser. Kravene er beskrevet som en særkilt option til et givent projekt.

1.2 Krav skabelon / Metode

Kravene beskrives med nedenstående skabelon, indhold der skal tilpasses de enkelte projekter er markeret med **gult**.

Kravnr.		Kravtitel	
Kravtype		Kravområde	
Kravbeskrivelse			

Alle krav er indsat ovenstående kravskabelon, hvor feltet Kravtype angiver vigtigheden af kravet, som kan være en af følgende:

Kravtype	Markering af kravtype	Forklaring
Mindstekrav	Værdi: MK	Skal opfyldes
Prioriteret krav	Værdi: PK	Er vigtig for kunden
Krav	Værdi: K	Øvrige krav

Kravtitel og Kravområde er kun vejledende information til Tilbudsgiver og danner en logisk gruppering af krav.

¹ Supplerende forretningsoplysninger er tidligere blevet kaldt forretningsmæssige metadata, men da denne term gav anledning til markant forskellige fortolkninger anvendes det ikke længere.

1.3 Læsevejledning

Udover dette indledende kapitel indeholder dokumentet følgende kapitler:

- **Kapitel 2 – Overblik**
Indeholder en beskrivelse af hvad supplerende forretningsbeskrivelser er og hvordan disse beskrivelser hænger sammen med de forretningsmæssige data i udstillingsdatamodellerne.
- **Kapitel 3 – Informationsmodel**
Indeholder et diagram der viser Supplerende forretningsbeskrivelser informationsmodellens begreber samt en detaljeret beskrivelse af hvert begreb, med informationsindhold.
- **Kapitel 4 – Kravbeskrivelser**
Indeholder de krav et givent GD1 eller GD2 projekt skal implementere, hvis de ønsker at anvende supplerende forretningsbeskrivelser. Kravet tager udgangspunkt i at de supplerende forretningsbeskrivelser implementeres som en option, dvs. som en udbygning af selve grunddataregisteret.

2. Overblik

2.1 Baggrund

I GD1 og GD2 – specielt i forbindelse med ejendomsdata – er der behov for, at vedligeholde et dynamisk sæt af supplerende forretningsbeskrivelser, som skal kunne anvendes i brugervendte systemer, til generering af skriftligt baggrundsmateriale til forståelse af datasamlinger mv.

GD1 og GD2 skal kunne opbevare og vedligeholde disse supplerende forretningsbeskrivelser i egne systemer og udstille dem på linje med andre grunddata, via Datafordeleren, så de kommer alle anvendere til gode.

Derudover vil GD1 og GD2 have brug for nogle af de samme supplerende forretningsbeskrivelser i grunddatasystemerne i forbindelser med brugerflader til ajourføring i egne og andre grunddata systemer.

2.2 Beskrivelse af modellen

Modellen for supplerende forretningsbeskrivelser er tænkt som en tilføjelse til et givent grunddatasystems udstillingsmodel for forretningsdata. Modellen understøtter supplerende forretningsbeskrivelser på forretningsobjekt niveau, med mulighed for supplerende forretningsbeskrivelser til forretningsobjektets attributter og eventuelle værdisæt på disse attributter.

De supplerende forretningsbeskrivelser kobles til forretningsobjekterne, ved at udvide forretningsobjekterne med attributten "SupplerendeForretningsbeskrivelseId", der er en reference til objektet "Forretningsbeskrivelse".

Informationsmodellen for supplerende forretningsbeskrivelse er vist nedenfor uden attributter.



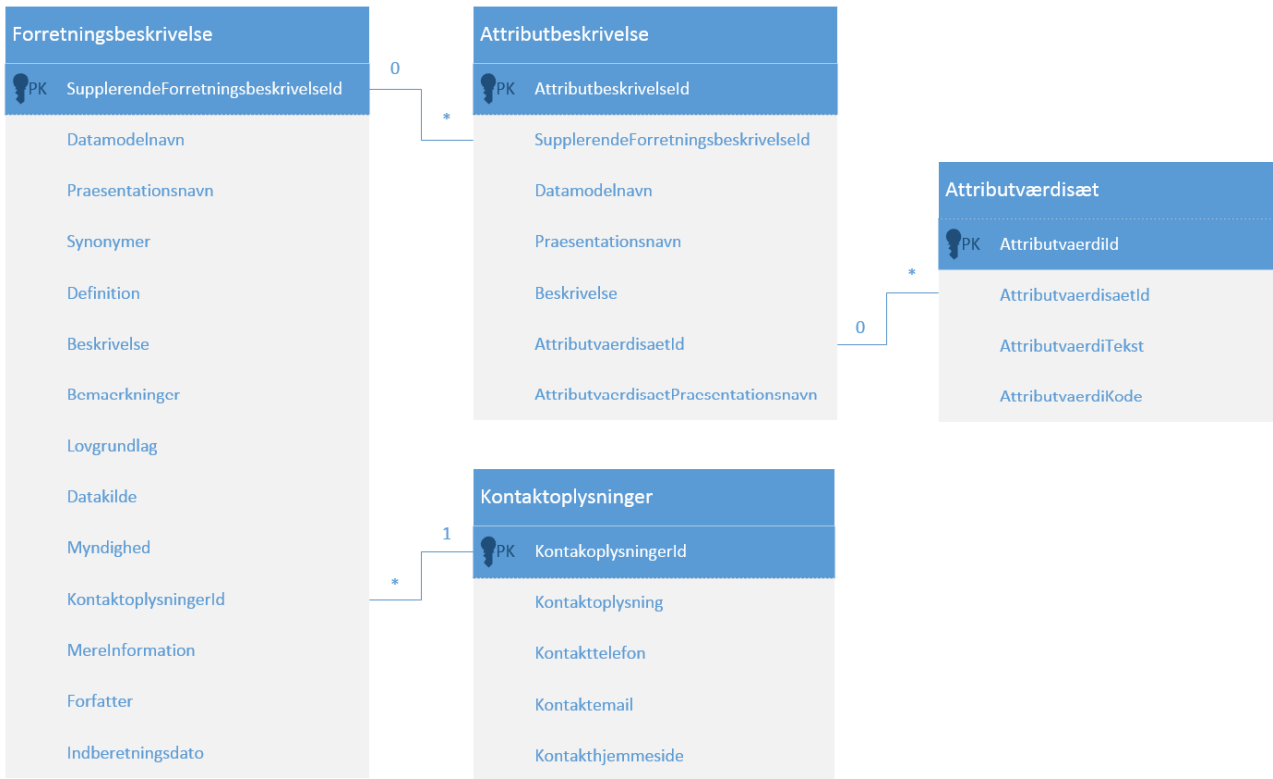
Figur 1: Informationsmodel for supplerende forretningsbeskrivelser.

2.3 Krav til overholdelse af modelleringsregler

Da de supplerende forretningsbeskrivelser bliver implementeret på lige fod med forretningsdata i grunddatasystemerne – dermed betragter Datafordeleren ikke de supplerende forretningsbeskrivelser som metadata, skal supplerende forretningsbeskrivelser overholde modelleringsreglerne for Grunddataprogrammet. Herunder bitemporale egenskaber med virkningstid, registreringstid og aktør samt status.

3. Informationsmodel

3.1 Overblik



Figur 2: Informationsmodel med alle forretningsmæssige attributter og nøgler.

Ovenstående diagram indeholder ikke de obligatoriske attributter i henhold til modelregler for Grunddata. Disse attributter er medtaget i de næste afsnit, der beskriver hele informationsmodellen – markeret med grå baggrund.

3.2 Beskrivelse af begreber

3.2.1 Forretningsbeskrivelse

En forretningsbeskrivelse er det øverste niveau af supplerende forretningsbeskrivelser og er det niveau et givent forretningsdataobjekt refererer til – eksempelvis en brugsenhed.

Forretningsbeskrivelse	
Synonymer:	Forretningsmæssig metadata
Definition:	En forretningsbeskrivelse er en forretnings- og anvendervendt beskrivelse af et givent forretningsobjekt.
Beskrivelse:	En forretningsbeskrivelse er en tekstuel forklaring af et forretningsdataobjekt, der skal kunne anvendes i brugervendte systemer til generering af skriftligt baggrundsmateriale, til forståelse af datasamlinger mv. eller anvendes som ledetekster i brugerflader.

Bemærkninger:	En forretningsbeskrivelse kan have tilknyttet flere attributbeskrivelser. En forretningsbeskrivelse vil altid have tilknyttet et sæt kontaktoplysninger.		
Forretningsmæssig Id	SupplerendeForretningsbeskrivelseId		
Attributter:	Attributnavn	Kort beskrivelse	Datatype
	SupplerendeForretningsbeskrivelseId	Unik uforanderlig nøgle	UUID
	Datamodelnavn	Det tekniske navn på det forretningsobjekt i udstillingsdatamodellen, forretningsbeskrivelsen omhandler.	Tekst
	Præsentationsnavn	En læsevenlig, præsentationsbar udgave af Datamodelnavn.	Tekst
	Synonymer	Anvendte synonymer for det pågældende forretningsobjekt.	Tekst
	Definition	Definitionen på det pågældende forretningsobjekt.	Tekst
	Beskrivelse	En uddybende beskrivelse af forretningsobjektet, eventuelt indeholdende forklarende eksempler.	Tekst
	Bemærkninger	Særlige bemærkninger vedrørende det pågældende forretningsobjekt.	Tekst
	Lovgrundlag	En beskrivelse af hvilken lovgivning, der regulerer kravene til det pågældende forretningsobjekt.	Tekst
	Datakilde	Navn på hvilket grunddataregister, der administrerer det pågældende forretningsobjekt.	Tekst
	Myndighed	Beskrivelse af hvilken myndighed, der er ansvarlig for data.	Tekst
	KontaktoplysningerId	Reference til Kontaktoplysninger.	UUID
	MereInformation	http adresse til en uddybende beskrivelse af forretningsobjektet	Tekst
	Forfatter	Navn på forfatteren til supplerende forretningsbeskrivelser (dvs. omfattende forretningsbeskrivelse, tilhørende forretningsbeskrivelsesattributter og forretningsbeskrivelsesattributværdisæt.	Tekst
	Indberetningsdato	Dato for forfatterens opdatering af de supplerende forretningsbeskrivelser.	Timestamp
	VirkningstidFra	Starttidspunkt for gyldigheden af den pågældende registrering.	Timestamp
	VirkningstidTil	Sluttidspunkt for gyldigheden af den pågældende registrering.	Timestamp
RegistreringstidFra	Registreringstidspunkt for den pågældende registrering.	Timestamp	
RegistreringstidTil	Registreringstidspunkt den pågældende registrering gælder til. (uendelig, indtil der foretages en ny registrering)	Timestamp	

	Status	Status på objektet, jf. Modelregler for grunddata. Der opereres kun med 2 værdier: Gældende, Historisk	Værdisæt
	Aktoer	Reference til organisation, system eller bruger, der har oprettet data, jf. Modelregler for grunddata	Tekst
Beskrevet af:	S&D RSP 25.4.2014		

3.2.2 Kontaktoplysninger

Kontaktoplysninger indgår i Forretningsbeskrivelse, men er et særskilt objekt for at undgå redundante oplysninger.

Kontaktoplysninger			
Synonymer:	-		
Definition:	Kontaktoplysninger er navn, adresse, email og telefon på en myndighed.		
Beskrivelse:	Kontaktoplysninger indeholder kontaktoplysninger til den myndighed, der er ansvarlig for det forretningsobjekt der beskrives.		
Bemærkninger:	-		
Forretningsmæssig Id	KontaktoplysningerId		
Attributter:	Attributnavn	Kort beskrivelse	Datatype
	KontaktoplysningerId	Unik uforanderlig nøgle	UUID
	Kontaktoplysning	En beskrivelse af hvem anvenderne skal kontakte, hvis de har spørgsmål til forretningsdata.	Tekst
	Kontakttelefon	Telefonnummer tilhørende Kontaktoplysning.	Tekst
	Kontaktemail	Email tilhørende Kontaktoplysning	Tekst
	Kontakt hjemmeside	http adresse tilhørende Kontaktoplysning	Tekst
	VirkningstidFra	Starttidspunkt for gyldigheden af den pågældende registrering.	Timestamp
	VirkningstidTil	Sluttidspunkt for gyldigheden af den pågældende registrering.	Timestamp
	RegistreringstidFra	Registreringstidspunkt for den pågældende registrering.	Timestamp
	RegistreringstidTil	Registreringstidspunkt den pågældende registrering gælder til. (uendelig, indtil der foretages en ny registrering)	Timestamp
	Status	Status på objektet, jf. Modelregler for grunddata. Der opereres kun med 2 værdier: Gældende, Historisk	Værdisæt
Aktoer	Reference til organisation, system eller bruger, der har oprettet data, jf. Modelregler for grunddata	Tekst	
Beskrevet af:	S&D RSP 25.4.2014		

3.2.3 Attributbeskrivelse

En attributbeskrivelse er det mellemste niveau af supplerende forretningsbeskrivelser. Dette niveau beskriver attributterne til det forretningsobjekt, den overlæggende forretningsbeskrivelse omhandler – eksempelvis Brugsenhedsnummer og Anvendelse, der begge er attributter under forretningsobjektet Brugsenhed.

Attributbeskrivelse			
Synonymer:	Forretningsmæssig metadata		
Definition:	En attributbeskrivelse er en forretnings- og anvendervendt beskrivelse af en given attribut tilhørende et givent forretningsobjekt.		
Beskrivelse:	En attributbeskrivelse er en tekstuel forklaring af en attribut under et forretningsdataobjekt, der skal kunne anvendes i brugervendte systemer, til generering af skriftligt baggrundsmateriale til forståelse af datasamlinger mv. eller anvendes som lede tekster i brugerflader.		
Bemærkninger:	En attributbeskrivelse kan have tilknyttet et attributværdisæt.		
Forretningsmæssig Id	Attributbeskrivelseld		
Attributter:	Attributnavn	Kort beskrivelse	Datatype
	Attributbeskrivelseld	Unik uforanderlig nøgle	UUID
	SupplerendeForretningsbeskrivelseld	Reference til det overlæggende Forretningsbeskrivelse objekt	UUID
	Datamodelnavn	Det tekniske navn på den forretningsobjektattribut i udstillingsdatamodellen, attributbeskrivelsen omhandler.	Tekst
	Præsentationsnavn	En læsevenlig, præsentationsbar udgave af Datamodelnavn.	Tekst
	Beskrivelse	En uddybende beskrivelse af forretningsobjektattributten, eventuelt indeholdende forklarende eksempler.	Tekst
	Attributværdisætid	Reference til et attributværdisæt, såfremt attributten kan/skal beskrives via foruddefinerede værdier	UUID
	Attributværdisætpæsentationsnavn	Et læsevenligt og præsentationsbart navn på værdisættet.	Tekst
	VirkningstidFra	Starttidspunkt for gyldigheden af den pågældende registrering.	Timestamp
	VirkningstidTil	Sluttidspunkt for gyldigheden af den pågældende registrering.	Timestamp
	RegistreringstidFra	Registreringstidspunkt for den pågældende registrering.	Timestamp
	RegistreringstidTil	Registreringstidspunkt den pågældende registrering gælder til. (uendelig, indtil der foretages en ny registrering)	Timestamp
	Status	Status på objektet, jf. Modelregler for grunddata. Der opereres kun med 2 værdier: Gældende, Historisk	Værdisæt
Aktoer	Reference til organisation, system eller bruger, der har oprettet data, jf. Modelregler for grunddata	Tekst	
Beskrevet af:	S&D RSP 25.4.2014		

3.2.4 Attributværdisæt

Et attributværdisæt er det nederste niveau af supplerende forretningsbeskrivelser. Dette niveau beskriver udfaldsrummet for data i en given forretningsobjektattribut – eksempelvis Anvendelse, der er en attribut under forretningsobjektet Brugsenhed, som kun kan indeholde et foruddefineret sæt værdier.

Attributværdisæt			
Synonymer:	Attribut kodeliste		
Definition:	Et attributværdisæt er en endelig liste af udfaldsrummet for data i en given forretningsobjektattribut, repræsenteret ved en systemmæssig kode henholdsvis en brugervendt beskrivelse af denne kode.		
Beskrivelse:	Se definition.		
Bemærkninger:	-		
Forretningsmæssig Id	Attributvaerdild, Attributvaerdisaetld		
Attributter:	Attributnavn	Kort beskrivelse	Datatype
	Attributvaerdild	Unik uforanderlig nøgle	UUID
	Attributvaerdisaetld	Nøgle, der samler attributværdier i et attributværdisæt, det er denne nøgle Attributbeskrivelse refererer til.	UUID
	AttributvaerdiKode	Den systemmæssige kode for en given attributværdi.	Tekst
	AttributvaerdiTekst	En præsentabel kort beskrivelse af den systemmæssige kode.	Tekst
	VirkningstidFra	Starttidspunkt for gyldigheden af den pågældende registrering.	Timestamp
	VirkningstidTil	Sluttidspunkt for gyldigheden af den pågældende registrering.	Timestamp
	RegistreringstidFra	Registreringstidspunkt for den pågældende registrering.	Timestamp
	RegistreringstidTil	Registreringstidspunkt den pågældende registrering gælder til. (uendelig, indtil der foretages en ny registrering)	Timestamp
	Status	Status på objektet, jf. Modelregler for grunddata. Der opereres kun med 2 værdier: Gældende, Historisk	Værdisæt
	Aktoer	Reference til organisation, system eller bruger, der har oprettet data, jf. Modelregler for grunddata	Tekst
Beskrevet af:	S&D RSP 25.4.2014		

4. Krav beskrivelser

4.1 Systemkrav

Kravnr.	SF 1	Kravtitel	Omfattede forretningsobjekter
Kravtype	MK	Kravområde	Systemunderstøttelse
Kravbeskrivelse	<p>Løsningen skal understøtte supplerende forretningsbeskrivelser til følgende forretningsobjekter med tilhørende attributter:</p> <p><indsæt relevante begreber, eventuelt med en reference til informationsmodellen></p> <p>Eksempelvis:</p> <p>BBR:</p> <ul style="list-style-type: none"> - Teknisk anlæg - Grund - Bygning - Brugsenhed - Etage - BBR sag - Enhed - Energiforbrug - Fordelingsareal - Rum <p>Ejerfortegnelse:</p> <ul style="list-style-type: none"> - Ejerskifte - Aktuelt ejerskab - Administratoroplysninger - Ejeroplysninger - Ejendomsadministrator <p>Matrikel:</p> <ul style="list-style-type: none"> - Bestemt fast ejendom - Matrikulær sag - Umatrikuleret areal - Bygning på fremmed grund - Ejerlejlighed - Samlet fast ejendom - Samlet fast ejendom registrering - Jordstykke - Jordstykke registrering <p>DAR:</p> <ul style="list-style-type: none"> - Reserveret vejnavn - Navngiven vej - Kommunedel af navngiven vej 		

	<ul style="list-style-type: none"> - Adresse - Stormodtager postnummer - Dørpunkt - Vejpunkt - Adgangspunkt <p>Dette indebærer at ovennævnte forretningsobjekter alle skal udvides med en attribut "SupplerendeForretningsbeskrivelseld", der skal være en fremmednøgle til den Forretningsbeskrivelse, der omhandler det givne forretningsobjekt.</p>
--	---

Kravnr.	SF 2	Kravtitel	Understøttet informationsindhold
Kravtype	MK	Kravområde	Systemunderstøttelse
Kravbeskrivelse	Løsningen skal understøttet den i kapitel 3 beskrevne informationsmodel.		

Kravnr.	SF 3	Kravtitel	Overholdelse af modelregler
Kravtype	PK	Kravområde	Systemunderstøttelse
Kravbeskrivelse	<p>Løsningen skal modelleres, designes, udvikles og dokumenteres i henhold til nyeste version af "Modelregler for Grunddata version".</p> <p>Såfremt der er modstrid mellem krav i informationsmodellen og modelreglerne, vil Kunden, på forespørgsel af Leverandøren, anvise hvilke krav der skal overholdes.</p>		

Kravnr.	SF 4	Kravtitel	Udbygning af udstillingsdatamodel
Kravtype	PK	Kravområde	Systemunderstøttelse
Kravbeskrivelse	<p>Datamodellen for Supplerende Forretningsbeskrivelser skal, i forhold til Datafordeleren, implementeres som en tilføjelse til Grunddatasystemets udstillingsmodel.</p> <p>Dermed skal datamodellen indgå på lige fod med resten af udstillingsdatamodellen, i forhold til funktionalitet og tilgængelighed.</p>		

Kravnr.	SF 5	Kravtitel	Intern datamodel
Kravtype	K	Kravområde	Systemunderstøttelse
Kravbeskrivelse	Supplerende Forretningsbeskrivelser skal implementeres i Grunddatasystemet, på en måde der muliggør at Grunddatasystemets egne klienter kan anvende de supplerende Forretningsbeskrivelser.		

Kravnr.	SF 6	Kravtitel	Governance
Kravtype	MK	Kravområde	Systemunderstøttelse
Kravbeskrivelse	Hvis Grunddatasystemets forretningsdatamodel bliver opdateret, skal der konsekvensrettes i datamodellen til supplerende forretningsbeskrivelser, således at det til enhver tid er muligt at knytte supplerende forretningsbeskrivelser til et givent forretningsobjekt og alle dette objekts attributter.		

4.2 Administrationskrav

Kravnr.	SF 7	Kravtitel	Sikkerhed
Kravtype	MK	Kravområde	Administration
Kravbeskrivelse	Oprettelse, opdatering eller sletning af supplerende forretningsbeskrivelser skal kræve en til formålet dedikeret sikkerhedsrolle.		

Kravnr.	SF 8	Kravtitel	Brugergrænseflade
Kravtype	PK	Kravområde	Administration
Kravbeskrivelse	Supplerende forretningsbeskrivelser skal kunne administreres via en grafisk brugergrænseflade, der hjælper brugeren med oprettelse og vedligeholdelse af de supplerende forretningsbeskrivelser. [Leverandøren bedes beskrive en mulig løsning, gerne i form af skitser til brugergrænsefladen]		

4.3 Tilgængelighed

Kravnr.	SF 9	Kravtitel	Specifikation af udstillingsservice
Kravtype	PK	Kravområde	Tilgængelighed
Kravbeskrivelse	Supplerende forretningsbeskrivelser skal være tilgængelige på Datafordeleren via en webservice, som specificeret i afsnit 4.4.		

Kravnr.	SF 10	Kravtitel	SLA for udstillingsservice
Kravtype	PK	Kravområde	Tilgængelighed
Kravbeskrivelse	Udstillingsservicen, kravsat i kravnr. SF 9, skal efterleve SLA kravene på Datafordeleren.		

4.4 Specifikation af udstillingservice

4.4.1 Servicebeskrivelse

Navn: SupplerendeForretningsbeskrivelser
Formål: Servicen skal anvendes til at hente supplerende forretningsbeskrivelser til et eller flere forretningsobjekter og disses tilhørende attributter samt eventuelle kodelister.
Understøttede processer: Hjælpetekster og støtteinformationer til brugergrænseflader og system-til-system løsninger
Liste over operationer/metoder: <ul style="list-style-type: none">- HentForretningsbeskrivelse- ListAttributbeskrivelser- HentAttributbeskrivelse- HentSupplerendeForretningsbeskrivelse
Service informationsmodel: <ul style="list-style-type: none">- Forretningsbeskrivelse- Kontaktoplysninger- Attributbeskrivelse- Attributværdisæt
Service Level Agreement (SLA): <ul style="list-style-type: none">- Følger SLA krav på Datafordeleren

4.4.2 Operation: Hent Forretningsbeskrivelse

Navn: HentForretningsbeskrivelse
Formål: Hent objekterne Forretningsbeskrivelse og Kontaktoplysninger.
Input parametre: <ul style="list-style-type: none"> - SupplerendeForretningsbeskrivelseId eller Datamodelnavn - Virkningstid (valgfri) - Status (valgfri)
Output parametre: Alle attributter til objekterne: <ul style="list-style-type: none"> - Forretningsbeskrivelse - Kontaktoplysninger
Returkoder: <ul style="list-style-type: none"> - OK - Forretningsbeskrivelse ikke fundet
Præbetingelser: Hvis Virkningstid ikke angives, anvendes Virkningstid = dags dato (timestamp) Hvis Status ikke angives, anvendes Status = Gældende
Postbetingelser: 0 til mange records Input virkningstid => Forretningsbeskrivelse.VirkningstidFra Input virkningstid <= Forretningsbeskrivelse.VirkningstidTil Input status = Forretningsbeskrivelse.Status Input SupplerendeForretningsbeskrivelseId = Forretningsbeskrivelse. SupplerendeForretningsbeskrivelseId eller Input Datamodelnavn = Forretningsbeskrivelse. Datamodelnavn
Sikkerhed: Adgang til Datafordeleren (ingen særlige sikkerhedsroller)

4.4.3 Operation: List Attributbeskrivelser

Navn: ListAttributbeskrivelser
Formål: Hent navn og id på attributbeskrivelser, tilhørende en given forretningsbeskrivelse
Input parametre: <ul style="list-style-type: none"> - SupplerendeForretningsbeskrivelseId eller Datamodelnavn - Virkningstid (valgfri) - Status (valgfri)
Output parametre: Følgende attributter til objektet Attributbeskrivelse <ul style="list-style-type: none"> - AttributbeskrivelseId - Datamodelnavn - Praesentationsnavn
Returkoder: <ul style="list-style-type: none"> - OK - Attributbeskrivelser ikke fundet
Præbetingelser: Hvis Virkningstid ikke angives, anvendes Virkningstid = dags dato (timestamp) Hvis Status ikke angives, anvendes Status = Gældende
Postbetingelser: 0 til mange records Input virkningstid => Attributbeskrivelse.VirkningstidFra Input virkningstid <= Attributbeskrivelse.VirkningstidTil Input status = Attributbeskrivelse.Status Input SupplerendeForretningsbeskrivelseId = Attributbeskrivelse. SupplerendeForretningsbeskrivelseId eller Input Datamodelnavn = Attributbeskrivelse. Datamodelnavn
Sikkerhed: Adgang til Datafordeleren (ingen særlige sikkerhedsroller)

4.4.4 Operation: Hent Attributbeskrivelse

Navn: HentAttributbeskrivelse
Formål: Hent objekterne Attributbeskrivelse og Attributværdisæt.
Input parametre: <ul style="list-style-type: none"> - AttributbeskrivelseId eller Datamodelnavn - Virkningstid (valgfri) - Status (valgfri)
Output parametre: Alle attributter til objekterne: <ul style="list-style-type: none"> - Attributbeskrivelse - Attributværdisæt
Returkoder: <ul style="list-style-type: none"> - OK - Attributbeskrivelse ikke fundet
Præbetingelser: Hvis Virkningstid ikke angives, anvendes Virkningstid = dags dato (timestamp) Hvis Status ikke angives, anvendes Status = Gældende
Postbetingelser: 0 til mange records Input virkningstid => Attributbeskrivelse.VirkningstidFra Input virkningstid <= Attributbeskrivelse.VirkningstidTil Input status = Attributbeskrivelse.Status Input AttributbeskrivelseId = Attributbeskrivelse. AttributbeskrivelseId eller Input Datamodelnavn = Attributbeskrivelse. Datamodelnavn
Sikkerhed: Adgang til Datafordeleren (ingen særlige sikkerhedsroller)

4.4.5 Operation: Hent Supplerende forretningsbeskrivelse

Navn: HentSupplerendeForretningsbeskrivelse
Formål: Hent alle objekter til supplerende forretningsbeskrivelser: Forretningsbeskrivelse, Kontakt-oplysninger, Attributbeskrivelse og Attributværdisæt.
Input parametre: <ul style="list-style-type: none"> - SupplerendeForretningsbeskrivelseId eller Datamodelnavn - Virkningstid (valgfri) - Status (valgfri)
Output parametre: Alle attributter til objekterne: <ul style="list-style-type: none"> - Forretningsbeskrivelse - Kontaktoplysninger - Attributbeskrivelse - Attributværdisæt
Returkoder: <ul style="list-style-type: none"> - OK - Forretningsbeskrivelse ikke fundet
Præbetingelser: Hvis Virkningstid ikke angives, anvendes Virkningstid = dags dato (timestamp) Hvis Status ikke angives, anvendes Status = Gældende
Postbetingelser: 0 til mange records Input virkningstid => Forretningsbeskrivelse.VirkningstidFra Input virkningstid <= Forretningsbeskrivelse.VirkningstidTil Input status = Forretningsbeskrivelse.Status Input SupplerendeForretningsbeskrivelseId = Forretningsbeskrivelse. SupplerendeForretningsbeskrivelseId eller Input Datamodelnavn = Forretningsbeskrivelse. Datamodelnavn
Sikkerhed: Adgang til Datafordeleren (ingen særlige sikkerhedsroller)